

CATÀLEG DE PROTECCIÓ D'EDIFICIS I ELEMENTS D'INTERÈS HISTÒRIC,
ARQUITECTÒNIC I PAISATGÍSTIC DEL TERME MUNICIPAL DE LLUBÍ



07 B
BÉNS D'INTERÈS PAISATGÍSTIC

07 BP – BÉNS D'INTERÉS PAISATGÍSTIC

Núm. Catàleg NNSS	Situació	Nom comú	Subcategoria	Nivell Protecció
BP.001	Son Ramis. Castell-Llubí	Trama urbana	Carrers	A1
BP.002	c/Creu - Camí Ermita	Camí des Sacost	Camí	A2
BP.003		Ruta Artà - Lluc	Camí	A2
BP.004	c/Creu - Camí de ses Coves	Camí de sa Canastreta	Camí	A1

Trama urbana
Carrers de Son Ramis i Castell-Llubí

Núm. de catàleg BP.001
Nivell de protecció A2

1. Nom i identificació del conjunt

Id BP.001	Nom Trama urbana	Categoria Bé d'Interès Paisatgístic i Ambiental	Subcategoria Carrers
Núm. catàleg CIM 	Núm. Catàleg NNSS BP.001	Nivell de protecció A2	Declaració BIC/BC
Marc Cronològic XIII-XIV	Críteris de datació Bibliogràfics	Estil o corrent 	Autoria Desconeguda
Ús original Carrers	Ús actual Carrers	Propietat Pública	

Unitats associades

- BP.003 (ruta Artà-Lluc)
- AC.001 (c/Ampla, 2)
- AC.002 (c/s'Arraval, 1)
- AC.003 (c/s'Arraval, 5)
- AC.004 (c/s'Arraval, 13)
- AC.005 (c/s'Arraval, 15)
- AC.006 (c/s'Arraval, 16)
- AC.007 (c/s'Arraval, 17)
- AC.008 (c/s'Arraval, 19)
- AC.009 (c/s'Arraval, 21)
- AC.010 (c/s'Arraval, 23)
- AC.011 (c/s'Arraval, 25)
- AC.012 (c/s'Arraval, 31)
- AC.016 (Passeig des Born, 2)
- AC.017 (Passeig des Born, 11)
- AC.018 (Passeig des Born, 21)
- AC.026 (c/de la Costa, 11)
- AC.027 (c/de la Costa, 16)
- AC.028 (c/de la Costa, 25)
- AC.029 (c/de la Costa, 37)
- AC.030 (c/de la Costa, 46)
- AC.031 (c/de la Costa, 70)
- AC.032 (c/de la Costa, 72)
- AC.033 (c/de la Costa, 74)
- AC.034 (c/Creu, 6)
- AC.035 (c/Creu, 10)
- BI.004 (Sa Farinera)
- AC.036 (c/Creu, 12)
- ET.037 (Molí d'en Suau)
- BI.005 (Can Toni Jordi)
- ET.001 (Creu del carrer Creu)
- AC.037 (c/Creu, 24)
- AC.038 (c/Creu, 27)
- AC.039 (c/Creu, 32)
- AC.040 (c/Creu, 33)
- AC.041 (c/Creu, 40)
- AC.042 (c/Creu, 50)
- AC.043 (c/Creu, 64)
- AC.044 (c/Creu, 78)
- AC.045 (c/Creu, 79)
- AC.046 (c/Creu, 90)
- AC.047 (c/Creu, 93)
- AC.048 (c/Creu, 95)
- AC.049 (c/Creu, 113)
- AC.050 (c/Creu, 115)
- AC.051 (c/Creu, 120)
- AC.052 (c/Creu, 122)
- AC.053 (c/Creu, 125)
- AC.054 (c/Creu, 126)
- AC.055 (c/Creu, 139)
- AC.056 (c/Creu, 177)
- AC.057 (c/Forn, 2)
- AC.058 (c/Forn, 6)
- AC.059 (c/Miquel Pons, 8)
- AC.060 (c/Miquel Pons, 13)
- ET.002 (Creu del Molí de Son Rafal)
- AC.061 (c/Molí de Son Rafal, 1)
- ET.042 (Molí de Son Rafal)
- AC.062 (c/Molí de Son Rafal, 9)
- AC.063 (c/Nou)

Trama urbana
Carrers de Son Ramis i Castell-Llubí

Núm. de catàleg
 Nivell de protecció

BP.001
A2

- AC.064 (c/Nou, 1)
- AC.065 (c/Nou, 2)
- AC.066 (c/Nou, 18)
- AC.067 (c/Nou, 19)
- AC.068 (c/Nou, 21)
- AC.069 (c/Nou, 23)
- AC.070 (c/Nou, 31)
- AC.071 (c/Nou, 33)
- AC.072 (c/Nou, 35)
- AC.073 (c/Nou, 38)
- AC.074 (Pl. de l'Església, 5)
- AC.075 (Pl. de l'Església, 7)
- AR.001 (Església Parroquial)
- AR.002 (Rectoria)
- EH.005 (Escut Església Parroquial Pl. Església, 13)
- EH.006 (Escut Retaule Major Pl. Església, 13)
- EH.007 (Escut Capella de Sant Marçal Pl. Església, 13)
- EH.008 (Escut Capella Immaculada Pl. Església, 13)
- EH.009 (Escut dels Ramis Pl. Església, 13)
- EH.010 (Escut dels Aguiló Pl. Església, 13)
- EH.011 (Escut Capella Sant Josep Pl. Església, 13)
- AC.076 (c/Pes, 2)
- AC.077 (c/Rector Tomàs, 2)
- ET.003 (Creu de Son Ramis)
- ET.021 (Escut creu de Son Ramis)
- AC.078 (Pg. de la Riba, 2)
- AC.079 (Pg. de la Riba, 6)
- AC.080 (Pg. de la Riba, 8)
- AC.081 (c/Roca Llisa, 5)
- BI.001 (Alambí de Can Perejaume)
- AC.082 (c/Roca Llisa, 15)
- AC.083 (c/Sant Feliu, 1)
- AC.084 (c/Sant Feliu, 6)
- AC.085 (c/Sant Feliu, 8)
- EH.020 (Escut Ajuntament)
- AC.086 (c/Sant Feliu, 16)
- AC.087 (c/Sant Feliu, 21 i 23)
- AC.088 (c/Sant Feliu, 24)
- AC.089 (c/Sant Feliu, 26)
- AC.090 (c/Sant Feliu, 29)
- AC.091 (c/Sant Feliu, 35)
- AC.092 (c/Sant Feliu, 41)
- AC.093 (c/Sant Feliu, 49)
- AC.094 (c/Sant Feliu, 51)
- AC.095 (c/Sant Feliu, 53)
- AC.096 (c/Sant Feliu, 70)
- AC.097 (c/Santa Margalida, 10)
- AC.098 (c/Santa Margalida, 17)
- AC.099 (c/Santa Margalida, 18)
- AC.100 (c/Santa Margalida, 38)
- AC.101 (c/Santa Margalida, 39)
- AC.102 (c/Santa Margalida, 40)
- AC.103 (c/Santa Margalida, 44)
- AC.104 (c/Santa Margalida, 53)
- AC.105 (c/Santa Margalida, 59)
- AC.106 (c/Santa Margalida, 64)
- AC.107 (c/Santa Margalida, 67)
- AC.108 (c/Santa Margalida, 70)
- AC.109 (c/Santa Margalida, 72)
- AC.110 (c/Santa Margalida, 75)
- AC.111 (c/Santa Margalida, 77)
- AC.112 (c/Santa Margalida, 80)
- AC.113 (c/Sineu, 1)
- ET.044 (Molí d'en Moronell)
- AC.114 (c/Sineu, 3)
- AC.115 (c/Sineu, 9)
- AC.116 (c/Sineu, 12)
- AC.117 (c/Sineu, 17)
- AC.118 (c/Sineu, 22)
- AC.119 (c/Sineu, 29)
- AC.120 (c/Sineu, 31)
- AC.121 (c/Son Bordoi, 2)
- AC.122 (c/Son Bordoi, 7)
- AC.123 (c/Son Bordoi, 13)
- AC.124 (c/Son Bordoi, 14)
- AC.125 (c/Son Bordoi, 15)
- AC.126 (c/Son Bordoi, 31)
- AC.127 (c/Son Bordoi, 33)
- AC.128 (c/Son Bordoi, 49)
- AC.129 (c/Son Bordoi, 53)
- AC.130 (c/Son Bordoi, 54)
- AC.132 (Pl. Son Ramis, 3)
- AC.133 (Pl. Son Ramis, 4)
- ET.016 (Escut dels Ramis)
- AC.134 (Pl. Son Ramis, 5)
- AC.135 (Pl. Son Ramis, 6)
- AC.136 (c/Traginers, 2)
- AC.137 (c/Traginers, 13)
- AC.138 (c/Traginers, 16)
- AC.139 (c/Traginers, 19)
- AC.140 (c/Traginers, 53)

Trama urbana
Carrers de Son Ramis i Castell-Llubí

Núm. de catàleg BP.001
Nivell de protecció A2

Data Catalogació	Autor i treball de camp	Data darrera Revisió	Revisió
30-03-2012	Ana García Peraire	17-01-2019	Amalia Salas

2. Localització del conjunt

2.1. Entorn Físic

Coordenades UTM ED50	Coordenades UTM ETRS89
X: Y:	X: Y:

Localització del conjunt	Municipi	Població
Zona urbana	Llubí	Llubí

Polígon	Parcel·la	Identificació cadastral

2.2. Entorn Biogeogràfic

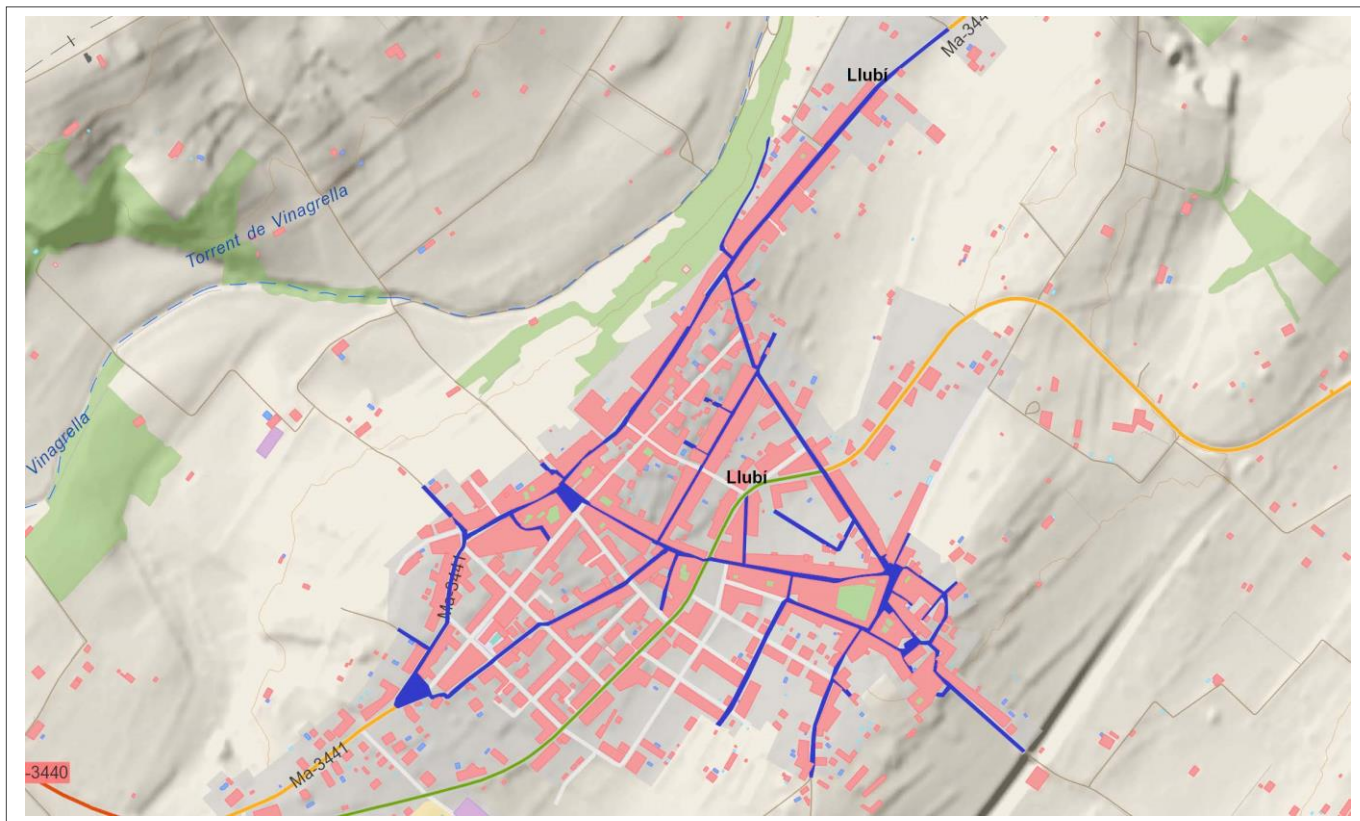
Vegetació	Recursos Hídrics

Trama urbana
Carrers de Son Ramis i Castell-Llubí

Núm. de catàleg BP.001
Nivell de protecció A2

3. Documentació Cartogràfica

3.1. Plànol de localització i Delimitació del Bé



4. Descripció del bé

4.1. Descripció global

Trama urbana que defineixen els antics nuclis de Castell-Llubí i Son Ramis. El barri de Son Ramis configura el nucli més antic de Llubí, amb carrers estrets i cases tradicionals.

Per definir aquests carrers s'ha seguit el plànol geomètric de Llubí de l'any 1859.

El traçat està format pels següents carrers: Creu i Sant Feliu fins a la plaça del Molí de Son Rafal, Traginers, plaça de l'Església, carrers Nou, Santa Margalida, s'Arraval, del Cos, del Pes, de la Costa (des del carrer del Pes), plaça de Son Ramis, carrers Sineu i Born, passeig de la Riba, carrers Roca Llisa i Son Bordoí. Carrerons Ampla, Pare Miquel Pons, del Forn (abans carrer Ramon Llull), del Pes, Can Moronell, Son Torrens, carreró del carrer Costa, de Madò Bona, Can Bagot, Son Barraquer, dos carrerons del carrer de Son Bordoí, carreró de Roca Llisa i el carreró del mateix carrer a l'altura del carrer de Son Bordoí.

La trama urbana indicada en el text es troba traçada en blau al mapa.

4.2. Descripció de les unitats que integren el bé

Nom:

Descripció:

Trama urbana
Carrers de Son Ramis i Castell-Llubí

Núm. de catàleg BP.001
Nivell de protecció A2

5. Grau de conservació del bé

5.1. Grau de conservació

Id Unitat	Altura màxima	Grau de conservació	Grau de conservació de la unitat
BP.001	1	4	2,5

Grau d'identificació de les estructures	Grau de conservació del Conjunt
3	5,5

5.2. Patologies

Patologies en estructures	Patologies o defectes en murs

Patologies o defectes en cobertes	Elements que distorsionen

5.3. Reformes i modificacions

5.3.1. Reformes i modificacions en el conjunt patrimonial

Modificació	Data de la modificació	Restauració	Data de la restauració
c/ Sant Feliu	ca. 1950		

5.3.2. Reformes i modificacions en les unitats

Id Unitat	Modificació	Data	Id Unitat	Modificació	Data

5.4. Riscs que afecten al grau de conservació

Reformes urbanístiques.

Trama urbana
Carrers de Son Ramis i Castell-Llubí

Núm. de catàleg
Nivell de protecció

BP.001
A2

6. Potencialitat del conjunt i valors a protegir

6.1. Potencialitat com element patrimonial visible

Monumentalitat del conjunt			
Altura màxima de les estructures	1		
Grau de conservació	4		
Superfície del conjunt	5	Mitjana de la monumentalitat	3,33
Grau de significació del bé			
HISTÒRICA			
Nivell d'informació històrica	2		
Nivell de valoració social	1		
ESTÈTICO-ARTÍSTICA			
Singularitat segons grup tipològic-formal	1		
Singularitat dins el grup tipològic	0		
Singularitat segons tècnica constructiva	0		
Singularitat en funció del material	0		
Altres particularitats	1	Mitjana de significació	1,75
Potencialitat educativa-informativa			
Valoració didàctica-formativa	2		
Valoració turística-divulgativa	1	Mitjana del potencial informatiu-educatiu	1,5
Accés			
Tipus d'accés	5		
Mitjà d'accés	4		
Adequació de l'accés	3		
Temps des de la via pública en vehicle	5		
Temps a peu des de la via pública	5	Mitjana de l'accés al conjunt	4,4
Condicionament del bé			
Condicionament i neteja	3		
Senyalització	1	Mitjana del condicionament	1,5
Interpretació del conjunt			
		Nivell d'interpretació	0
VALOR MITJÀ DE POTENCIALITAT COM A ELEMENT PATRIMONIAL VISITABLE		1,58	50,87%

Trama urbana
Carrers de Son Ramis i Castell-Llubí

Núm. de catàleg BP.001
Nivell de protecció A2

6.2 Valors a protegir

Elements i valors destacats a preservar

Protecció integral del recorregut dels carrers.

7. Referències Bibliogràfiques

- ROSSELLÓ, V. M. i ROTGER, F. (2011): *Agrimensors i plànols parcel·laris a les Illes Balears (1857-1862)*, Palma de Mallorca, Conselleria de Medi Ambient i Mobilitat.

7. Directrius d'intervenció

8.1. Intervencions preferents

Actuacions per evitar perills de degradació	Termini
Manteniment	Continu
Senyalística	Curt termini
Altres	Termini

8.2. Intervencions permeses

S'hauran de conservar íntegrament els traçats destacats. En aquests elements únicament es permetran obres de soterrament de línies elèctriques i de telefonia, clavegueram, manteniment, conservació, restauració i que no modifiquin la seva estructura.

8.3. Usos permesos

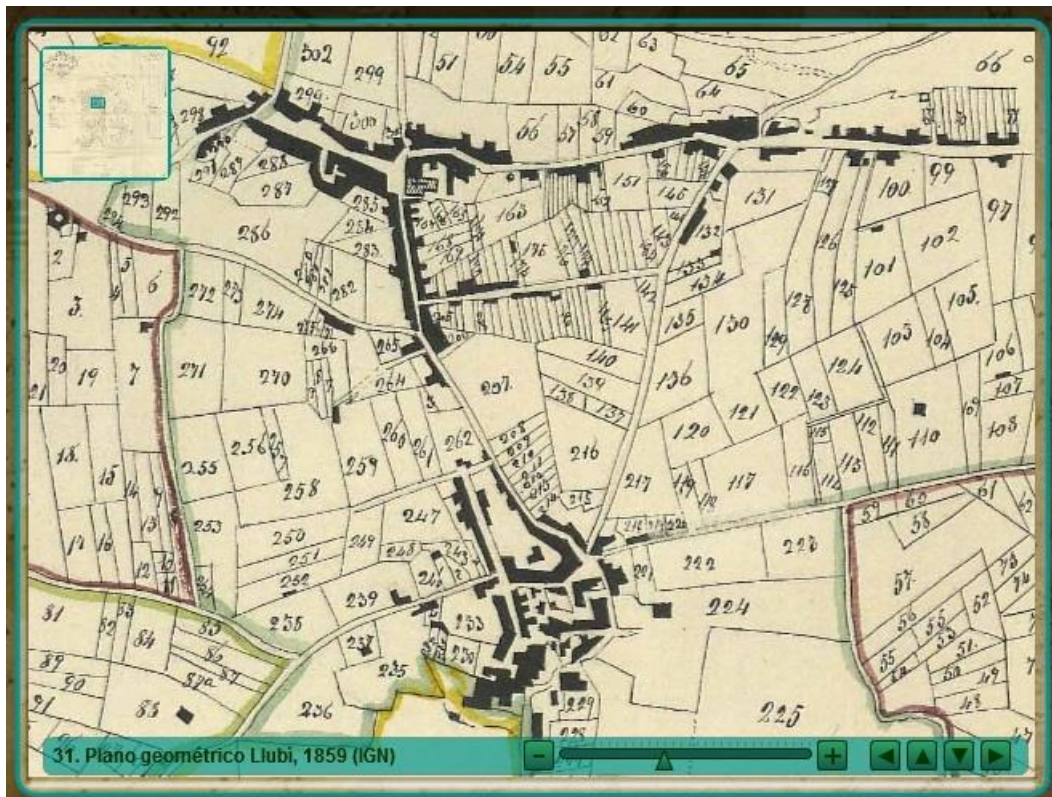
--

Trama urbana
Carrers de Son Ramis i Castell-Llubí

Núm. de catàleg
Nivell de protecció

BP.001
A2

9. Documentació Fotogràfic



10. Observacions

Camí des Sacost
Des de Carrer Creu 95 fins el camí de l'Ermita

Núm. de catàleg BP.002
Nivell de protecció A2

1. Nom i identificació del conjunt

Id	Nom Camí des Sacost	Categoria Bé d'interès Paisatgístic i Ambiental	Subcategoria Camí
Núm. catàleg CIM	Núm. Catàleg NNSS	Nivell de protecció A2	Declaració BIC/BC
Marc Cronològic Desconegut	Criteris de datació	Estil o corrent	Autoria Desconeguda
Ús original Camí	Ús actual Cap	Propietat	
Unitats associades J.034 (cova)		Conjunts associats	
Data Catalogació 16-02-2011	Autor i treball de camp Antoni Pons	Data darrera Revisió 30-03-2012	Revisió Ana García Peraire

2. Localització del conjunt

2.1. Entorn Físic

Coordenades UTM ED50 X: Y:	Coordenades UTM ETRS89 X: 500343 Y: 4394713 X: 500432 Y: 4394779 X: 500461 Y: 4394755 X: 500606 Y: 4394907 X: 500667 Y: 4395230 X: 500713 Y: 4395222	
Localització del conjunt	Municipi Llubí	Població
Polígon 3	Parcel·la 413, 412, 410, 411, 408, 407, 406, 369, 9090, 352, 348, 347, 346, 345, 693, 344, 343, 342, 341, 340, 333, 332, 329, 330, 331	Identificació cadatral

2.2. Entorn Biogeogràfic

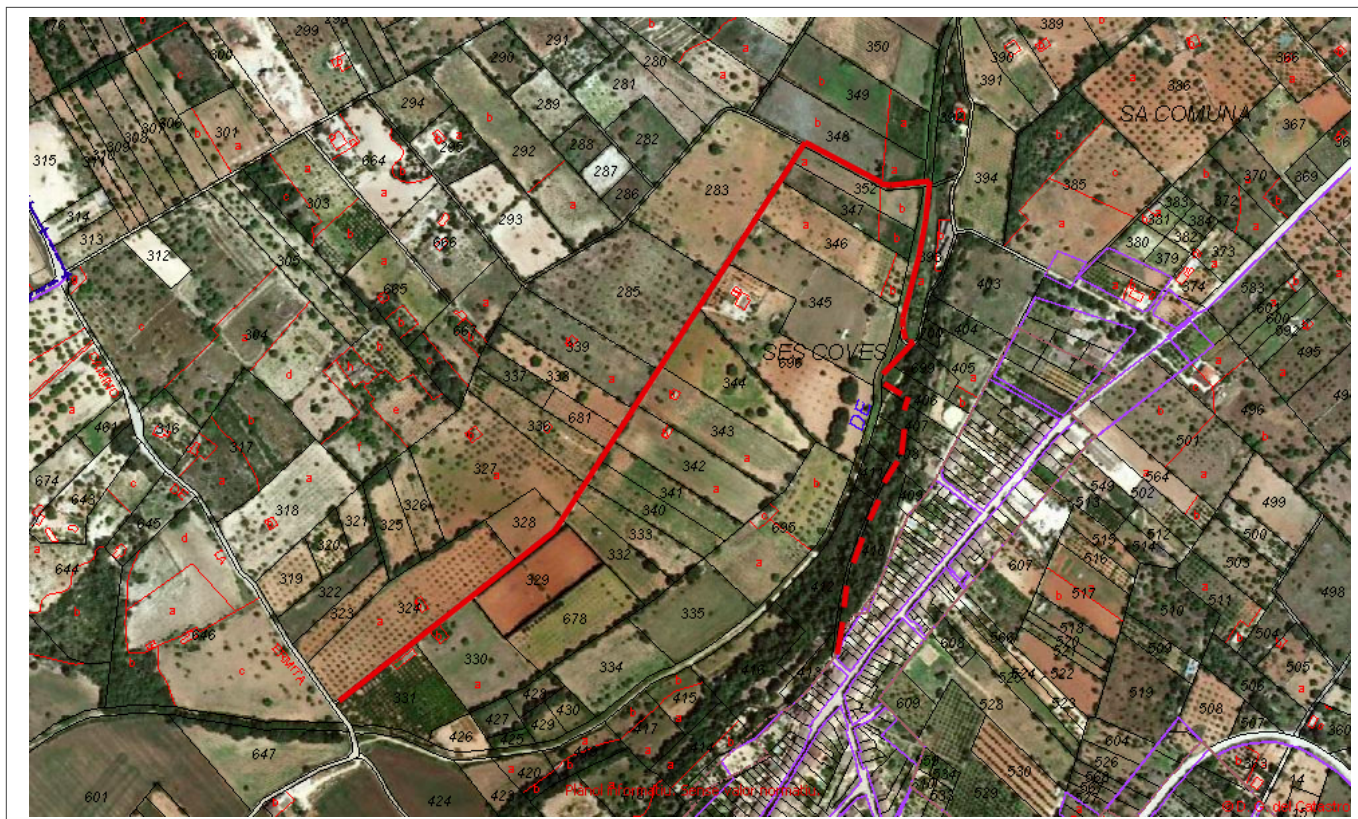
Vegetació Alzinar i terrers de conreu	Recursos Hídrics El camí passa per l'interior del Torrent de Vinagrella
---	---

Camí des Sacost
Des de Carrer Creu 95 fins el camí de l'Ermita

Núm. de catàleg BP.002
Nivell de protecció A2

3. Documentació Cartogràfica

3.1. Plànol de localització i Delimitació del Bé



4. Descripció del bé

4.1. Descripció global

El camí comença al carrer sense sortida que comença al costat del carrer Creu 95. Darrera la casa hi ha una reixa que dóna pas a les marjades que davallen pel Sacost. Immediatament el camí desapareix per culpa de la vegetació i no torna a sortir fins a la font des Sacost, que queda a l'esquerra del camí. Aquesta font pública es troba dins un tancat al que s'entra a partir d'un portal amb llinda. El camí continua pel camí que va cap a la comuna de Llubí, però gira cap al torrent a la primera construcció, deixant-la a la dreta. Després de cent quaranta metres es gira a l'esquerra, convertint-se en un camí de carro entre dues parets baixes de pedra seca. A la primera oportunitat s'ha de girar a l'esquerra, i continuar vuit-cents metres fins a comunicar amb el camí de s'Ermita, just quan s'eixampla en el primer creuament de camins amb dos sentits de circulació.

4.2. Descripció de les unitats que integren el bé

Nom:

Descripció:

Camí des Sacost
Des de Carrer Creu 95 fins el camí de l'Ermita

Núm. de catàleg BP.002
Nivell de protecció A2

5. Grau de conservació del bé

5.1. Grau de conservació

Id Unitat	Altura màxima	Grau de conservació	Grau de conservació de la unitat
BP.001	1	4	2.5

Grau d'identificació de les estructures	Grau de conservació del Conjunt
1	1.7

5.2. Patologies

Patologies en estructures El camí desapareix sota la gran quantitat de vegetació que l'ha cobert, des del seu inici fins a la Font des Sacost.	Patologies o defectes en murs No s'han detectat.
Patologies o defectes en cobertes No s'han detectat.	Elements que distorsionen Vegetació.

5.3. Reformes i modificacions

5.3.1. Reformes i modificacions en el conjunt patrimonial

Modificació	Data de la modificació	Restauració	Data de la restauració

5.3.2. Reformes i modificacions en les unitats

Id Unitat	Modificació	Data	Id Unitat	Modificació	Data

5.4. Riscs que afecten al grau de conservació

Desaparició del camí, vegetació, factors ambientals, esbaldrecs.

Camí des Sacost
Des de Carrer Creu 95 fins el camí de l'Ermita

Núm. de catàleg BP.002
Nivell de protecció A2

1. Potencialitat del conjunt i valors a protegir

6.1. Potencialitat com element patrimonial visible

Monumentalitat del conjunt			
Altura màxima de les estructures	1		
Grau de conservació	4		
Superfície del conjunt	5	Mitjana de la monumentalitat	3,00
Grau de significació del bé			
HISTÒRICA			
Nivell d'informació històrica	1		
Nivell de valoració social	0		
ESTÈTICO-ARTÍSTICA			
Singularitat segons grup tipològic-formal	1		
Singularitat dins el grup tipològic	0		
Singularitat segons tècnica constructiva	0		
Singularitat en funció del material	0		
Altres particularitats	1	Mitjana de significació	1,25
Potencialitat educativa-informativa			
Valoració didàctica-formativa	1		
Valoració turística-divulgativa	1	Mitjana del potencial informatiu-educatiu	1
Accés			
Tipus d'accés	3		
Mitjà d'accés	2		
Adequació de l'accés	1		
Temps des de la via pública en vehicle	5		
Temps a peu des de la via pública	5	Mitjana de l'accés al conjunt	3,2
Condicionament del bé			
Condicionament i neteja	0		
Senyalització	0	Mitjana del condicionament	1
Interpretació del conjunt			
		Nivell d'interpretació	0
VALOR MITJÀ DE POTENCIALITAT COM A ELEMENT PATRIMONIAL VISITABLE		1,58	38,51%

Camí des Sacost
Des de Carrer Creu 95 fins el camí de l'Ermita

Núm. de catàleg BP.002
Nivell de protecció A2

6.2 Valors a protegir

Elements i valors destacats a preservar

Protecció integral del recorregut del camí. Es tindrà en compte la inclusió de part del camí dintre dels límits dels jaciments arqueològics així com de la zona de control arqueològic, segons la fitxa J.034.

7. Referències Bibliogràfiques

--

6. Directrius d'intervenció

8.1. Intervencions preferents

Actuacions per evitar perills de degradació	Termini
Neteja del camí de vegetació	Curt termini
Consolidació de la pavimentació del camí	Curt termini
Manteniment	Continu
Senyalística	Curt termini
Altres	Termini

8.2. Intervencions permeses

S'hauran de conservar íntegrament els elements destacats. En aquests elements únicament es permetran obres de conservació i restauració que no modifiquin ni la seva estructura ni els seus elements d'acabat.

8.3. Usos permesos

--

Camí des Sacost
Des de Carrer Creu 95 fins el camí de l'Ermita

Núm. de catàleg
Nivell de protecció

BP.002
A2

9. Documentació Fotogràfica



Camí des Sacost
Des de Carrer Creu 95 fins el camí de l'Ermita

Núm. de catàleg
Nivell de protecció

BP.002
A2



10. Observacions

Tram ruta d'Artà a Lluç
Des del Camí de Can Picafort fins el terme municipal d'Inca

Núm. de catàleg BP.003
Nivell de protecció A2

1. Nom i identificació del conjunt

Id BP.003	Nom	Categoria Bé d'Interès Paisatgístic i Ambiental	Subcategoria Camí, ruta
Núm. catàleg CIM	Núm. Catàleg NNSS BP.003	Nivell de protecció A2	Declaració BIC/BC
Marc Cronològic Desconegut	Críteris de datació	Estil o corrent	Autoria Desconeguda
Ús original Camí	Ús actual Camí (amb trams impracticables)	Propietat	

Unitats associades

- AC.165 (Son Tovell)
- J.020 (Zona arqueològica de Son Tovell)
- ET.071 (Era);
- AC.163 (Can Xerret)
- ET.016 (Era de Can Xerret)
- ET.027 (Era de Can Bessó)
- ET.025 (Era de Son Sitges)
- ET.038 (Molí de Can Corbera)
- J.009 (Talaiot de Son Burguet/Son Tòfol)
- J.015 (Son Perotet de s'Estany)
- ET.002 (Aljub)
- ET.003 (Aljub de Son Torrens)
- BP.001 (Trama Urbana)
- AC.002 (c/s'Arraval, 1)
- AC.003 (c/s'Arraval, 5)
- AC.004 (c/s'Arraval, 13)
- AC.005 (c/s'Arraval, 15)
- AC.006 (Possessió de Son Torrens c/s'Arraval, 16)
- AC.007 (c/s'Arraval, 17)
- AC.008 (c/s'Arraval, 19)
- AC.009 (c/s'Arraval, 21)
- AC.010 (c/s'Arraval, 23)
- AC.011 (c/s'Arraval, 25)
- AC.012 (c/s'Arraval, 31)
- AC.132 (Pl. de Son Ramis, 3)
- AC.133 (Can Bo Pl. de Son Ramis, 4)
- EH.016 (Escut de Can Bo Pl. Son Ramis, 4)
- AC.134 (Posada de sa Verdrea Pl. Son Ramis, 5)
- AC.135 (Pl. de Son Ramis, 6)
- AC.026 (c/Costa 11)
- AC.027 (c/Costa, 16)
- AC.028 (c/Costa, 25)
- AC.029 (c/Costa, 37)
- AC.030 (c/Costa, 46)
- AC.016 (Pg. des Born, 2)
- BI.002 (Ca s'Hereu c/Carretera, 53)
- AC.019 (Pl. de la Carretera, 8)
- AC.020 (Pl. de la Carretera, 11)
- AC.021 (Can Perejaume Pl. de la Carretera, 12)
- AC.063 (canal pedra viva c/Nou)
- AC.064 (c/Nou, 1)
- AC.065 (c/Nou, 2)
- AC.066 (c/Nou, 18)
- AC.067 (c/Nou, 19)
- AC.068 (c/Nou, 21)
- AC.069 (c/Nou, 23)
- AC.070 (Ca na Bessona c/Nou, 31)
- AC.071 (Posada de Son Mulet c/Nou, 33)
- AC.072 (Cas Metge Roig c/Nou, 35)
- AC.073 (Ca sa Molinera c/Nou, 38)
- AC.077 (Cas Metge Nigorra c/Rector Tomàs, 2)
- AC.074 (Pl. de l'Església, 5)
- AC.075 (Pl. de l'Església, 7)
- AR.001 (Església Parroquial de Sant Feliu Pl. Església, 13)
- AR.002 (Rectoria Pl. Església, 13)
- EH.005 (Escut Església Parroquial Pl. Església, 13)
- EH.006 (Escut Retaule Major Pl. Església, 13)
- EH.007 (Escut Capella de Sant Marçal Pl. Església, 13)
- EH.008 (Escut Capella Immaculada Pl. Església, 13)
- EH.009 (Escut dels Ramis Pl. Església, 13)

Tram ruta d'Artà a Lluç
Des del Camí de Can Picafort fins el terme municipal d'Inca

Núm. de catàleg BP.003
Nivell de protecció A2

- EH.010 (Escut dels Aguiló Pl. Església, 13)	- AC.092 (c/Sant Feliu, 41)
- EH.011 (Escut Capella Sant Josep Pl. Església, 13)	- AC.093 (c/Sant Feliu, 49)
- AC.084 (c/Sant Feliu, 6)	- AC.094 (c/Sant Feliu, 51)
- AC.085 (c/Sant Feliu, 8)	- AC.095 (c/Sant Feliu, 53)
- EH.020 (c/Sant Feliu, 13)	- AC.096 (c/Sant Feliu, 70)
- AC.086 (c/Sant Feliu, 16)	- EH.002 (Escut creu Pl. Molí de Son Rafal)
- AC.087 (Can Temó c/Sant Feliu, 21 i 23)	- AC.061 (Pl. Molí de Son Rafal,1)
- AC.088 (c/Sant Feliu, 24)	- ET.042 (Pl. Molí des Son Rafal,3)
- AC.089 (c/Sant Feliu, 26)	- AC.062 (Pl. Molí de Son Rafal, 9)
- AC.090 (c/Sant Feliu, 29)	- AC.131 (Av. Son Marget, 14)
- AC.091 (c/Sant Feliu, 35)	- AC.204 (Pont ctra. Inca-Llubí)

Data Catalogació	Autor i treball de camp	Data darrera Revisió	Revisió
01/06/2013	Amàlia Salas	02/07/2013	Ana García Peraire

2. Localització del conjunt

2.1. Entorn Físic

Coordenades UTM ED50	Coordenades UTM ETRS89
	X: 504393 Y: 4395024
	X: 504671 Y: 4394257
	X: 504457 Y: 4394193
	X: 504014 Y: 4394439
	X: 503107 Y: 4393613
	X: 502936 Y: 4393747
	X: 502637 Y: 4393321
	X: 500384 Y: 4394549
	X: 500239 Y: 4394468
	X: 500215 Y: 4394351
	X: 499838 Y: 4394049
	X: 499585 Y: 4394167
	X: 499100 Y: 4394752
	X: 499093 Y: 4394840

Localització del conjunt	Municipi	Població
	Llubí	

Polígon	Parcel·la	Identificació cadastral
5	9833	07030A005098330000XM
5	9832	07030A005098320000XF
10	7823	07030A010098230000XD
4	9190	07030A004091900000XO
4	9819	07030A004098190000XT
9	9280	07030A009092800000XW
7	9280	07030A007092800000XK

Tram ruta d'Artà a Lluç
Des del Camí de Can Picafort fins el terme municipal d'Inca

Núm. de catàleg BP.003
Nivell de protecció A2

7
3
3

9270
9170
9952

07030A007092700000XQ
07030A003091700000XY
07030A003099520000XX

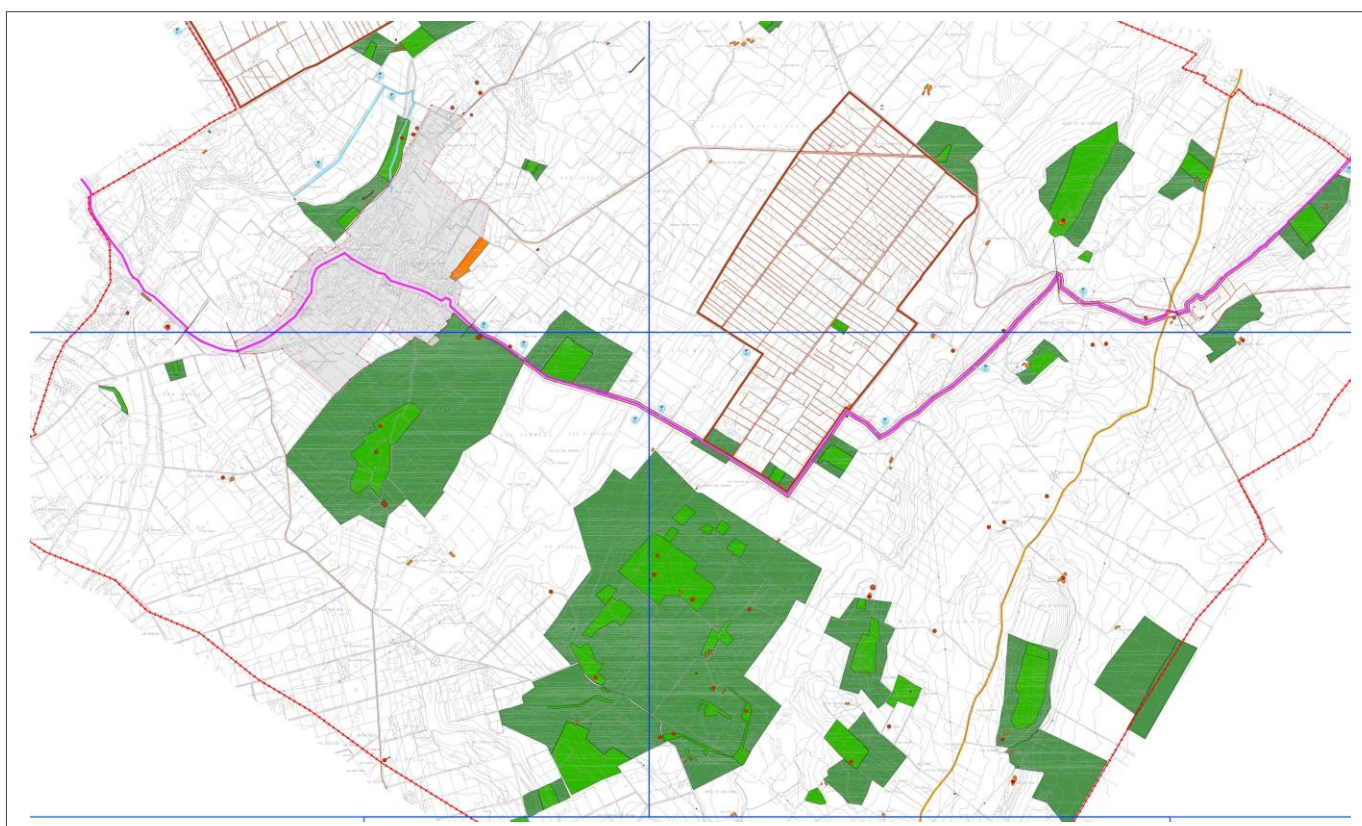
2.2. Entorn Biogeogràfic

Vegetació
Alzinar, bosc, terrenys de conreu, arbres fruiters

Recursos Hídrics
Pous, cisternes i aigües urbanes

3. Documentació Cartogràfica

3.1. Plànol de localització i Delimitació del Bé



Tram ruta d'Artà a Lluc
Des del Camí de Can Picafort fins el terme municipal d'Inca

Núm. de catàleg **BP.003**
 Nivell de protecció **A2**

4. Descripció del bé

4.1. Descripció global

La Ruta d'Artà Lluc (marcada en magenta), també convertida en una ruta excursionista amb la numeració GR222 Artà-Lluc. Els trams que passen pel municipi de Llubí estan integrats dins l'etapa 4 que comença a Santa Margalida, finalitzant a l'entorn urbà d'Inca. L'etapa 4 se componen dels trams 3, 4, 5, 6, 7 i 8 de la ruta.

El tram 3 comença a Can Biel foc o el camí de Can Picafort i acaba a les cases de Can Xerret. Aquest tram és un camí de carro que té una longitud aproximada de 3.701 metres, els primers 600 metres, que se correspondria al bosc de Son Tovell, estan asfaltats però la resta és de terra i pedra, conservant-se en alguns trams restes d'un antic empedrat. Aquest tram conserva majoritàriament paret seca als costats, menys en el costat dret del bosc de Son Tovell. El tram 3 acaba a Can Xerret, travessant la carretera Ma-3443 (Llubí - Santa Margalida). En aquest tram es poden trobar alguns elements catalogats com les cases de Son Tovell, la seva protecció arqueològica, i una marjada catalogada con la ET.072.

El tram 4 té una longitud de 740 metres; comença a les cases Can Xerret i acaba a la caseta des Caminers. El Pla especial d'Ordenació i Protecció de la ruta Artà-Lluc indica que és un camí de ferradura de nova creació, encara que es conserva paret seca a ambdós costats, construccions de mitjans del segle XX, es conserven restes d'empedrat com en el cas del Camí de Can Picafort, així com passa per davant les cases de Can Bessó, on hi ha una era també catalogada.. Una part del tram 4 travessa per la carretera per arribar al punt anomenat com caseta des Caminers. Aquest darrer tram, al que s'hi pot accedir per la Ma-3443 és impracticable per la gran quantitat de vegetació que presenta.

El tram 5, camí de carro, recorre de la caseta des Caminers fins el nucli urbà de Llubí, passant el Camí de Son Suau de d'alt de terra, també amb restes d'empedrat, paret seca ben conservada al costat dret del camí (1.000 metres) i passa pel costat de l'era de Son Sitges. A continuació hi ha el camí de Son Burguet, ja asfaltat, i amb paret seca a ambdós costats, majoritàriament molt ben conservada. Aquest tram té una longitud de 3.803 metres i acaba al carrer de s'Arraval, ja dins la trama urbana del poble. En el camí de Son Burguet s'hi troba el Molí de Can Corbera, el jaciment de Son Burguet/Can Tòfol, i els aljubs ja més al costat del carrer de s'Arraval.

El Tram 6 passa en la seva totalitat per la trama urbana de carrers amb voravies, fent un recorregut total de 1.552 metres. Aquest tram comença al carrer de s'Arraval, continua fins la plaça de Son Ramis baixant pel carrer Costa fins la Plaça de la Carretera. En aquest recorregut hi ha 26 béns catalogats. Passat la Plaça de la carretera el tram puja pel carrer Nou, fins la Plaça de l'Església, girant en el carrer Sant Feliu fins la Plaça del Molí de Son Rafal fins l'Avinguda de Son Marget amb 42 béns catalogats, que se sumen als anteriors. Aquest tram té una longitud de 1.552 metres.

El Tram 7 té un recorregut molt curt de només 306 metres. Va des de l'Avinguda de Son Marget fins la part oposada de la carretera del cementiri. Anteriorment aquesta ruta passava per la porta del cementiri, però es va veure afectada per la construcció de la Variant de Llubí Ma-3440, i es va construir un nou camí de ferradura a l'altra part de la carretera on es pot accedir al darrer tram el número 8.

Tram ruta d'Artà a Lluc
Des del Camí de Can Picafort fins el terme municipal d'Inca

Núm. de catàleg BP.003
Nivell de protecció A2

El Tram 8 comença al nou camí de ferradura, passant paral·lelament al pont nou i damunt el torrent de Vinagrella. El tram acaba a Can Salat, ja al terme municipal d'Inca. És un camí de carro que combina l'asfalt i la terra, on es poden veure trams amb paret seca. En total té una longitud de 2.735 metres però només 742 metres formen part del terme municipal de Llubí.

4.2. Descripció de les unitats que integren el bé

Nom:
Descripció:

5. Grau de conservació del bé

5.1. Grau de conservació

Id Unitat	Altura màxima	Grau de conservació	Grau de conservació de la unitat
BP.003	1	8	4.5

Grau d'identificació de les estructures	Grau de conservació del Conjunt
1	2.75

5.2. Patologies

Patologies o defectes en murs	Elements que distorsionen
Alguns trams presenten la paret seca dels costats molt deteriorada, en la seva major causa per despreniment de les pedres.	Vegetació en alguns trams que ho fan impracticable

5.3. Reformes i modificacions

5.3.1. Reformes i modificacions en el conjunt patrimonial

Modificació	Data de la modificació	Restauració	Data de la restauració

5.3.2. Reformes i modificacions en les unitats

Id Unitat	Modificació	Data	Id Unitat	Modificació	Data

5.4. Riscs que afecten al grau de conservació

Trams impracticables per la vegetació, a la resta de trams la vegetació incontrolada pot ser un problema a curt termini, factors ambientals, esbaldrecs.

Tram ruta d'Artà a Llac
Des del Camí de Can Picafort fins el terme municipal d'Inca

Núm. de catàleg
Nivell de protecció

BP.003
A2

6. Potencialitat del conjunt i valors a protegir

6.1. Potencialitat com element patrimonial visitable

Monumentalitat del conjunt			
Altura màxima de les estructures	1		
Grau de conservació	8		
Superfície del conjunt	5	Mitjana de la monumentalitat	4,70
Grau de significació del bé			
HISTÒRICA			
Nivell d'informació històrica	0		
Nivell de valoració social	1		
ESTÈTICO-ARTÍSTICA			
Singularitat segons grup tipològic-formal	1		
Singularitat dins el grup tipològic	1		
Singularitat segons tècnica constructiva	0		
Singularitat en funció del material	0		
Altres particularitats	1	Mitjana de significació	1,75
Potencialitat educativa-informativa			
Valoració didàctica-formativa	1		
Valoració turística-divulgativa	1	Mitjana del potencial informatiu-educatiu	1
Accés			
Tipus d'accés	5		
Mitjà d'accés	4		
Adequació de l'accés	3		
Temps des de la via pública en vehicle	5		
Temps a peu des de la via pública	5	Mitjana de l'accés al conjunt	4,4
Condicionament del bé			
Condicionament i neteja	2		
Senyalització	1	Mitjana del condicionament	1,5
Interpretació del conjunt			
		Nivell d'interpretació	1
VALOR MITJÀ DE POTENCIALITAT COM A ELEMENT PATRIMONIAL VISITABLE		2,39	58,43%

Tram ruta d'Artà a Lluc
Des del Camí de Can Picafort fins el terme municipal d'Inca

Núm. de catàleg BP.003
Nivell de protecció A2

6.2 Valors a protegir

Elements i valors destacats a preservar

Protecció integral del recorregut del camí. Es tindrà en compte la inclusió de part del camí dintre dels límits dels jaciments arqueològics així com de la zona de control arqueològic, la protecció dels béns etnològics i arquitectònics en l'espai de protecció del camí.

7. Referències Bibliogràfiques

- Pla Especial d'Ordenació i Protecció de la Ruta Artà-Lluc, Consell de Mallorca, 2003.

6. Directrius d'intervenció

8.1. Intervencions preferents

Actuacions per evitar perills de degradació	Termini
Neteja del camí de vegetació	Curt termini
Consolidació de la pavimentació del camí	Curt termini
Manteniment	Continu
Senyalística	Curt termini
Altres	Termini

8.2. Intervencions permeses

S'hauran de conservar íntegrament els elements destacats. En aquests elements únicament es permetran obres de conservació i restauració que no modifiquin ni la seva estructura ni els seus elements d'acabat.

8.3. Usos permesos

--

Tram ruta d'Artà a Lluc
Des del Camí de Can Picafort fins el terme municipal d'Inca

Núm. de catàleg
Nivell de protecció

BP.003
A2

9. Documentació Fotogràfica



Tram 3, Camí de Can Picafort



Tram 3, pas amb molta vegetació i restes d'empedrat



Tram 3, deficiències en les parets seques



Tram 3



Tram 3, restes d'empedrat

Tram ruta d'Artà a Lluç
Des del Camí de Can Picafort fins el terme municipal d'Inca

Núm. de catàleg
Nivell de protecció

BP.003
A2



Tram 4, en el seu inici



Tram 4, en el seu pas per Can Bessó



Tram 4, exemple de paret seca



Tram 4, arribant al tram de la carretera Ma-3443



Tram 4, restes d'empedrat

Tram ruta d'Artà a Lluç
Des del Camí de Can Picafort fins el terme municipal d'Inca

Núm. de catàleg
Nivell de protecció

BP.003
A2



Tram 4, en el seu pas per la carretera Ma-3443



Tram 4, tram impracticable per la vegetació



Tram 4, acabament del tram



Tram 5, Camí de Son Suau de d'alt de terra



Tram 5, exemple de paret seca

Tram ruta d'Artà a Lluç
Des del Camí de Can Picafort fins el terme municipal d'Inca

Núm. de catàleg **BP.003**
 Nivell de protecció **A2**



Tram 5, restes d'empedrat en el camí de Son Suau de d'alt



Tram 5, exemples de paret seca



Tram 5, Camí de Son Burguet ja asfaltat



Tram 5, mur deteriorat en el seu pas pel Molí de Can Corbera



Tram 5, el camí de Son Burguet presenta paret a ambdós costats.



Tram 5, Camí de Son burguet a la seva arribada al nucli urbà.

Tram ruta d'Artà a Lluç
Des del Camí de Can Picafort fins el terme municipal d'Inca

Núm. de catàleg BP.003
Nivell de protecció A2



Tram 6, Carrer s'Arraval



Tram 6, Plaça de Son Ramis



Tram 6, Carrer Costa



Tram 6, Plaça de la Carretera



Tram 6, Carrer Nou



Tram 6, Carrer Sant Feliu

Tram ruta d'Artà a Lluc
Des del Camí de Can Picafort fins el terme municipal d'Inca

Núm. de catàleg
Nivell de protecció

BP.003
A2



Tram 6, Plaça del Molí de Son Rafal



Tram 7, en la seva passada pel cementiri



Tram 8, el darrer tram passa pel pont i el torrent de Vinagrella.

10. Observacions

Camí des Sa Canastreta
Des del Carrer Sant Feliu fins el camí de l'Ermita

Núm. de catàleg BP.004
Nivell de protecció A2

1. Nom i identificació del conjunt

Id BP.004	Nom Camí des Sa Canastreta	Categoria Bé d'interès Paisatgístic i Ambiental	Subcategoria Camí
Núm. catàleg CIM 	Núm. Catàleg NNSS BP.004	Nivell de protecció A2	Declaració BIC/BC
Marc Cronològic Desconegut	Críteris de datació 	Estil o corrent 	Autoria Desconeguda
Ús original Camí	Ús actual Camí	Propietat Públic	
Unitats associades 		Conjunts associats 	
Data Catalogació 14-01-2019	Autor i treball de camp Amàlia Salas	Data darrera Revisió 	Revisió

2. Localització del conjunt

2.1. Entorn Físic

Coordenades UTM ED50 X: Y:	Coordenades UTM ETRS89 X: 500348 Y: 4394581 X: 500245 Y: 4394683 X: 500143 Y: 4394795	
Localització del conjunt Des del Carrer Sant Feliu fins el camí de l'Ermita	Municipi Llubí	Població Llubí
Polígon 3	Parcel·la 9960	Identificació cadastral 07030A003099600000XZ

2.2. Entorn Biogeogràfic

Vegetació Ametlers i terres de conreu de secà i regadiu	Recursos Hídrics Torrent de Son Marget
---	--

Camí des Sa Canastreta
Des del Carrer Sant Feliu fins el camí de l'Ermita

Núm. de catàleg BP.004
Nivell de protecció A1

3. Documentació Cartogràfica

3.1. Plànol de localització i Delimitació del Bé



4. Descripció del bé

4.1. Descripció global

El camí de sa Canastreta, marcat en blau al mapa, comença en el carrer Creu, i acaba en el camí de ses Coves. L'origen de Llubí es troba en dos turons, el turó de Son Ramis i el turó de Castell-Llubí, ambdós antigues possessions i els originaris de dos nuclis que no s'unificaren fins el segle XX. La zona de Castell-Llubí es caracteritza per ser un turó allargat que discorre des del carrer Creu fins l'Avinguda de Son Marget. Així, des d'aquesta línia es desenvolupen diversos carrers, com el carrer Ample i el de la Canastreta que esdevé un camí rural envoltat d'ametlers i terres de conreu de secà i regadiu, finalitzant en el camí de ses Coves, i el torrent de Son Marget.

El camí presenta 998 m² i una mesura aproximada de 294,4 metres.

4.2. Descripció de les unitats que integren el bé

Nom:

Descripció:

Camí des Sa Canastreta
Des del Carrer Sant Feliu fins el camí de l'Ermita

Núm. de catàleg BP.004
Nivell de protecció A1

5. Grau de conservació del bé

5.1. Grau de conservació

Id Unitat	Altura màxima	Grau de conservació	Grau de conservació de la unitat
BP.004	1	10	5,5

Grau d'identificació de les estructures	Grau de conservació del Conjunt
1	3,25

5.2. Patologies

Patologies en estructures	Patologies o defectes en murs
No s'han detectat.	No s'han detectat.

Patologies o defectes en cobertes	Elements que distorsionen
No s'han detectat.	No s'han detectat.

5.3. Reformes i modificacions

5.3.1. Reformes i modificacions en el conjunt patrimonial

Modificació	Data de la modificació	Restauració	Data de la restauració

5.3.2. Reformes i modificacions en les unitats

Id Unitat	Modificació	Data	Id Unitat	Modificació	Data

5.4. Riscs que afecten al grau de conservació

Desaparició del camí, vegetació, factors ambientals, esbaldrecs.

Camí des Sa Canastreta
Des del Carrer Sant Feliu fins el camí de l'Ermita

Núm. de catàleg BP.004
Nivell de protecció A1

6. Potencialitat del conjunt i valors a protegir

6.1. Potencialitat com element patrimonial visible

Monumentalitat del conjunt			
Altura màxima de les estructures	1		
Grau de conservació	10		
Superfície del conjunt	5	Mitjana de la monumentalitat	5,33
Grau de significació del bé			
HISTÒRICA			
Nivell d'informació històrica	1		
Nivell de valoració social	1		
ESTÈTICO-ARTÍSTICA			
Singularitat segons grup tipològic-formal	1		
Singularitat dins el grup tipològic	0		
Singularitat segons tècnica constructiva	0		
Singularitat en funció del material	0		
Altres particularitats	1	Mitjana de significació	1,50
Potencialitat educativa-informativa			
Valoració didàctica-formativa	1		
Valoració turística-divulgativa	0	Mitjana del potencial informatiu-educatiu	0,5
Accés			
Tipus d'accés	5		
Mitjà d'accés	4		
Adequació de l'accés	3		
Temps des de la via pública en vehicle	5		
Temps a peu des de la via pública	5	Mitjana de l'accés al conjunt	4,4
Condicionament del bé			
Condicionament i neteja	2		
Senyalització	0	Mitjana del condicionament	1
Interpretació del conjunt			
		Nivell d'interpretació	1
VALOR MITJÀ DE POTENCIALITAT COM A ELEMENT PATRIMONIAL VISITABLE			2,28
			55,94%

Camí des Sa Canastreta
Des del Carrer Sant Feliu fins el camí de l'Ermita

Núm. de catàleg BP.004
Nivell de protecció A1

6.2 Valors a protegir

Elements i valors destacats a preservar

Protecció integral del recorregut del camí.

7. Referències Bibliogràfiques

- ALOMAR SERRA, Gabriel; PERELLÓ FALANI, Gabriel Àngel. *Llubí*, Hora Nova, Palma, 2002. Pàgs. 44-45.

7. Directrius d'intervenció

8.1. Intervencions preferents

Actuacions per evitar perills de degradació	Termini
Neteja del camí de vegetació	Curt termini
Consolidació de la pavimentació del camí	Curt termini
Manteniment	Continu
Senyalística	Curt termini
Altres	Termini

8.2. Intervencions permeses

S'hauran de conservar íntegrament els elements destacats. En aquests elements únicament es permetran obres de conservació i restauració que no modifiquin ni la seva estructura ni els seus elements d'acabat.

8.3. Usos permesos

Camí des Sa Canastreta
Des del Carrer Sant Feliu fins el camí de l'Ermita

Núm. de catàleg
Nivell de protecció

BP.004
A1

9. Documentació Fotogràfica



10. Observacions